

INSTRUCTION DE POSE



Instruction de pose pour

**Revêtement de
couloirs SOFTGRIP**

Instruction de pose pour revêtement de couloirs SOFTGRIP

Vorbedingungen

Béton

- doivent être propres et plats
- au moins 15 cm d'épaisseur
- ne doivent pas présenter de trous
- pente de max 6%

Chape d'asphalte

- au max. 3 cm d'épaisseur
- La sous-couche doit être composée d'une couche de béton d'au moins 10 cm d'épaisseur

Tapis

- les tapis doivent être à température identique. Lors de températures basses, les tapis doivent être entreposés avant la pose pendant 2-3 jours dans un local à min. 15°C.

Outils nécessaires



chevillère



couteau à caoutchouc et craie



perceuse et foret à béton de 8mm



marteau



pince de serrage

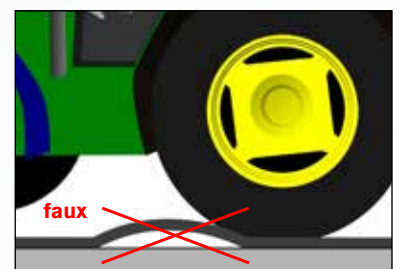
Racleurs et praticabilité

Racleurs

Pour garantir un fonctionnement et une propreté irréprochables, le réglage de l'installation pour évacuer les fumiers doit être garanti par le fabricant.

Praticabilité

Les tapis sont praticables par des véhicules ; il ne faut toutefois pas tourner sur place. D'importants changements de direction ou les manœuvres de freinage sont à éviter. Le poids du véhicule doit être adapté au comportement du tapis.



1. Pose des tapis

Les tapis doivent être fixés entre eux sans serrer. Ensuite, les tapis doivent être soulevés et légèrement étirés.

Les tapis ne doivent pas s'appuyer les uns sur les autres !

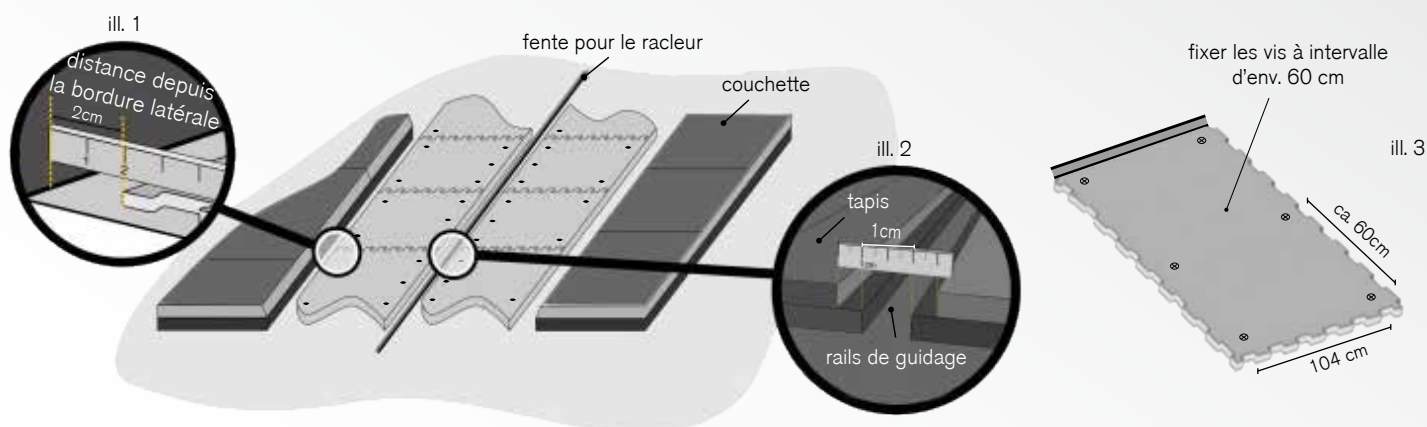
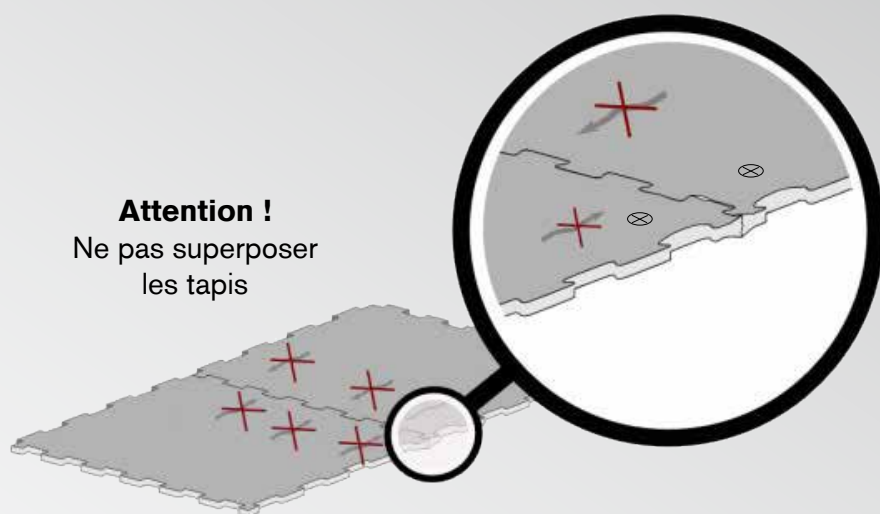
Lors de températures basses, il est conseillé d'étirer les tapis de manière à ce qu'un espace d'env. 1-2mm soit visible, étant donné que les tapis se dilatent à nouveau lors de températures plus élevées (température des tapis min. 15°C).

Sans guide central les tapis doivent être fixés de chaque côté env. tous les 60 cm avec 1 fixation.

L'espace idéal vers le bord latéral devrait être d'env. 2cm (au min. 1 cm). (ill. 1)

L'espace vers la rainure de guidage devrait être d'env. 1 cm. (ill. 2)

Attention !
Ne pas superposer les tapis



Instruction de pose pour revêtement de couloirs SOFTGRIP

2. Fixation des tapis

Percer les trous à env. 10 cm du bord du tapis, insérer les chevilles et ensuite planter le clou avec la rondelle escamotée à l'aide du marteau. Les clous doivent être uniformément stables et légèrement enfoncés dans le tapis.

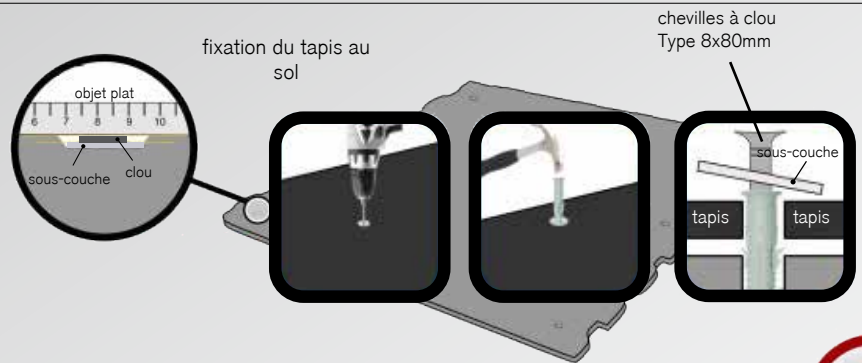
En glissant un objet plat sur le tapis, celui-ci ne devrait plus être ressenti. Si tel n'est pas le cas, le clou doit être enfoncé plus profondément.

Il faut veiller à ce que le clou ne soit pas trop enfoncé. Le

tapis ne doit pas bomber et il ne doit pas y avoir de tensions !

En principe, une surface de tapis allant jusqu'à 1 mètre carré est fixée avec 4 vis (plus 1 vis lors de rainure de guida-

ge). Les tapis dépassant 1 mètre carré sont chacun fixé sur la longueur avec une vis supplémentaire (voir ill. 3).



3. Adaptation des tapis

Les encoches peuvent être découpées avec un couteau à caoutchouc aiguisé. Veiller à ce que la distance vers l'élément soit d'env. 1-2 cm. Il est conseillé d'humidifier ou de graisser la lame du couteau, pour pouvoir facilement couper le tapis.

En étirant les deux parties découpées, cela facilite d'autant plus la séparation. Idéalement, il faudrait utiliser une pince de serrage pour tirer sur les parties de fixation en puzzle.

